

## ROCALIA 2021 Espace Métiers et Compétences Zone Expo-Demo

### Projet « *De rebus Naturae* » (Des choses de la nature)

#### 1/ Description

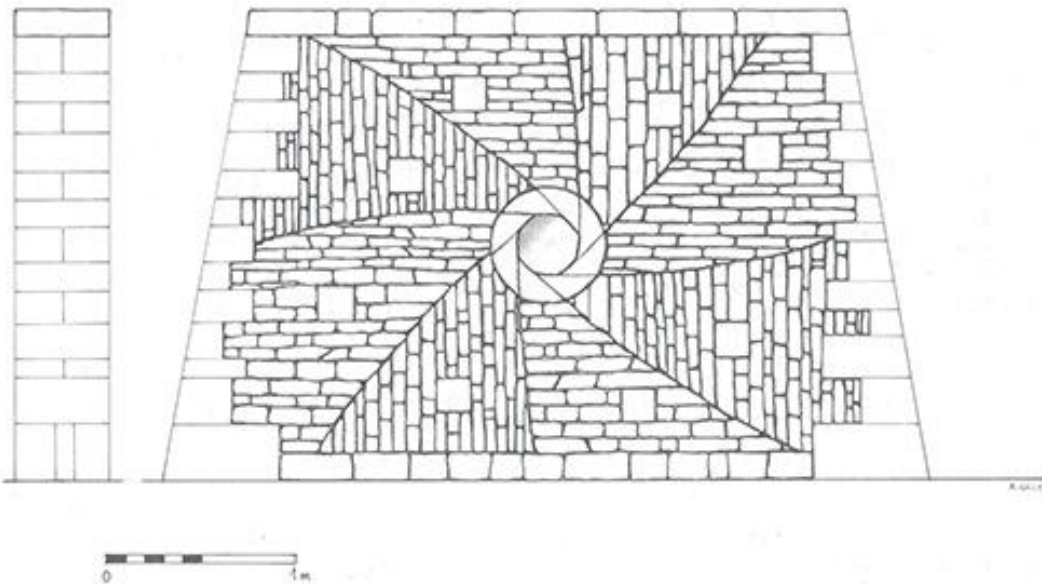
L'œuvre se présente comme un tableau de 2,47m de haut, 0,5 de largeur et 4m de longueur. Les dimensions sont proportionnées en fonction du nombre d'or souvent utilisé en architecture et que l'on retrouve également dans la nature.

L'œuvre se compose ainsi :

- Aux extrémités longitudinales : têtes de mur constituées de chaînes d'angle en pierre de taille présentant un fruit de 10° (ou 17,6 %). Ces éléments sont ornés de gravures et sculptures en bas-relief sur le thème de la biodiversité en relation avec le mur de pierre sèche : végétaux (lierre, vigne, jubarbe, etc), reptiles (serpents, lézards, salamandres), petits mammifères, gastéropodes et insectes.
- Au centre, un oculus en pierre de taille sur lequel figure le dessin du diaphragme à iris.
- De ce diaphragme partent huit cellules constituées alternativement d'assises verticales et horizontales. Deux types de pierre sont utilisés, l'une sombre, l'autre claire. Les cellules sont alternativement construites avec l'une ou l'autre type de pierre.  
La face arrière du tableau est appareillée en assises horizontales.
- Huit pierres de taille (une par cellule) gravées seront également insérées dans l'œuvre, toujours sur le thème de la biodiversité. Dimensions en parement : entre 20 et 30 cm de côté, profondeur (queue) : 50 cm.

L'ouvrage sera construit avant l'ouverture du salon, ainsi comme pour l'édition 2019, les pierres taillées, sculptées et gravées devront être livrées en amont.

L'œuvre sera mise en vente. La recette permettra de régler fourniture et temps de travail des différents partenaires.



Élévation de l'œuvre « De rebus Naturae »

## 2/ Concept

*"Fais taire tes opinions, tes sentiments, tes humeurs. Efface ta personne. Alors ton guide intérieur, ne se causant plus aucun trouble à lui-même, te conduit à la chose essentielle qui est en toi : l'impassible nature universelle."* Lucrèce in De rerum natura

Ce mur est plus qu'un mur.

Trapèze isocèle, il évoque l'entrée d'un temple de l'Égypte antique.

A bien le regarder, il peut être, par le rêve et la pensée, un accès pour un voyage intérieur.

Bien assis, ce mur rassure et apaise, tout autant que son parement bicolore spiralé hypnotise et attire le regard vers son oculus. Celui-ci symbolise le trou noir invisible siégeant au centre de notre galaxie. Qu'y a-t-il derrière ? se demandera l'esprit curieux de la nature des choses, comme le fit Lucrèce dans son monumental "De Rerum Naturae".

Derrière ?? Et bien il y aura ce que l'on voudra y trouver.

Ce qui est certain c'est que traverser cet oculus, d'un parement à l'autre, c'est déjà presque résoudre la quadrature du cercle, géométriquement parlant du moins : le rond au centre de la spirale se transforme en carré une fois passé physiquement au travers du vide.

Ce qui frappera une fois derrière, c'est que les assises, d'abord indécises à choisir entre la verticale et l'horizontale, se seront assagies en optant pour la plus grande stabilité possible ; car derrière un décor il y a systématiquement ce qui le fait tenir.

Toujours est-il qu'en traversant virtuellement l'épaisseur de la muraille les scientifiques penseront peut-être au mur de Planck, pour essayer de voir l'instant de la naissance de l'Univers, tandis que les littéraires rêveront sans nul doute au Monde idéal, dans lequel la Nature serait le Centre.

Il y a fort à parier que, scientifique ou littéraire, l'esprit curieux se questionnera "à propos des choses de la Nature" ("De rebus Naturae") car les pierres sculptées se chargeront de l'y inviter.

"De rebus Naturae" ! Voilà le sujet de la réflexion qui pourrait aboutir à ce que nous puissions nous offrir un futur réellement écologique.

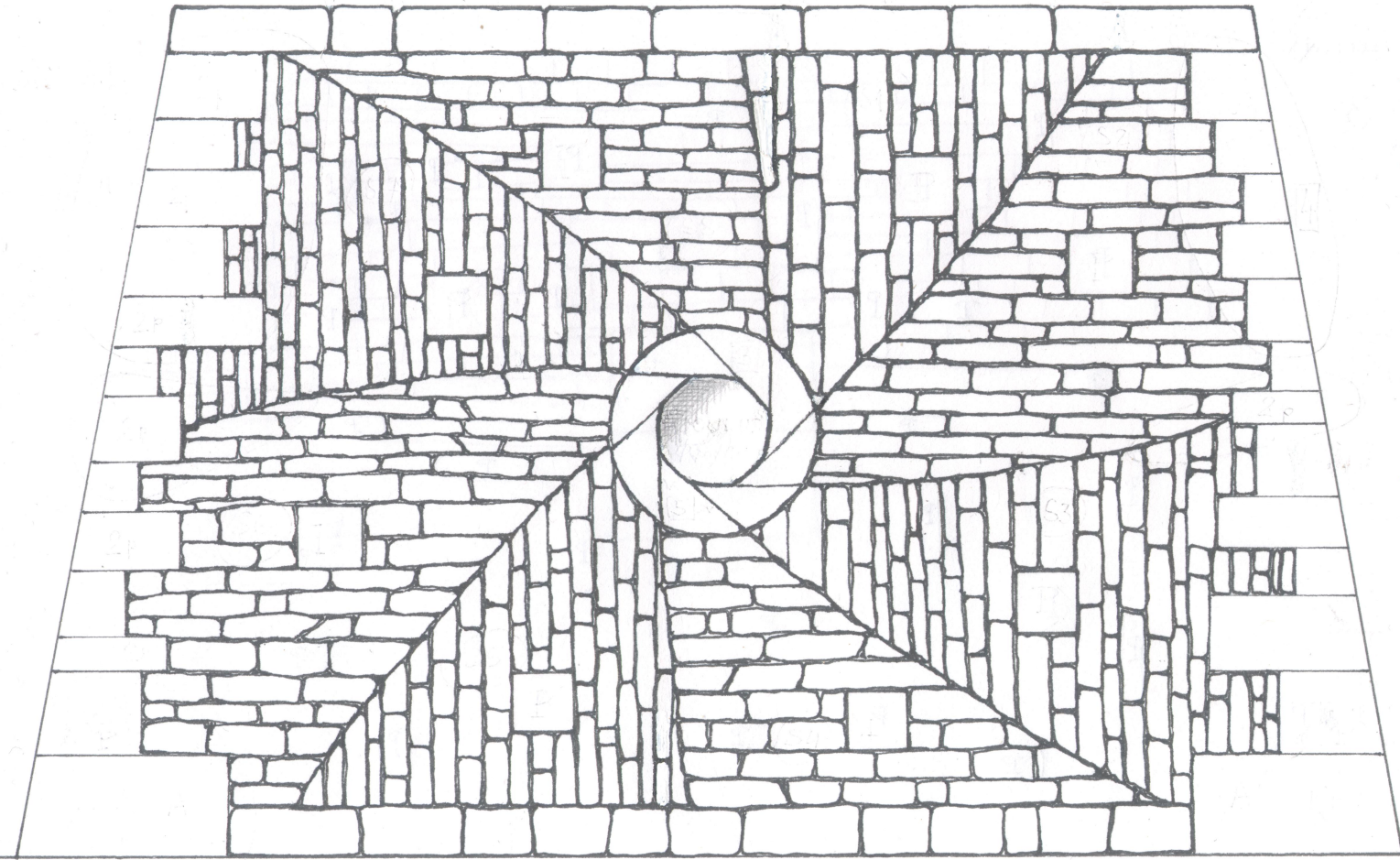
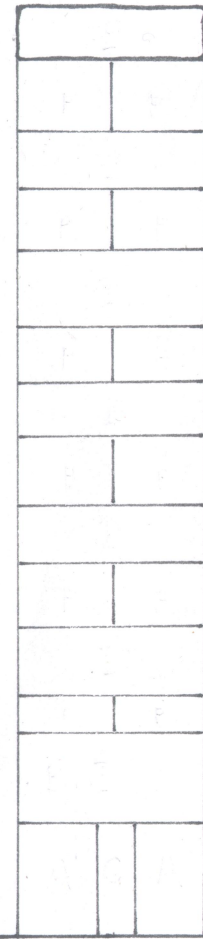
[L'emploi de la pierre naturelle dans le secteur du bâtiment y contribue](#), à condition que cette pierre ne proviennent pas de l'autre bout de la planète !

L'utilisation du système constructif à pierre sèche répond entièrement aux enjeux climatiques que nous rencontrons.

Cette œuvre est là pour le signaler et interpeller les visiteurs sur cette problématique.

Conception du projet "De rebus naturae": Alain Gély et Martin Muriot pour la FFPPS.

*Handwritten notes at the top of the page, including the name 'A. GÉLY' and some illegible text.*



A. GÉLY

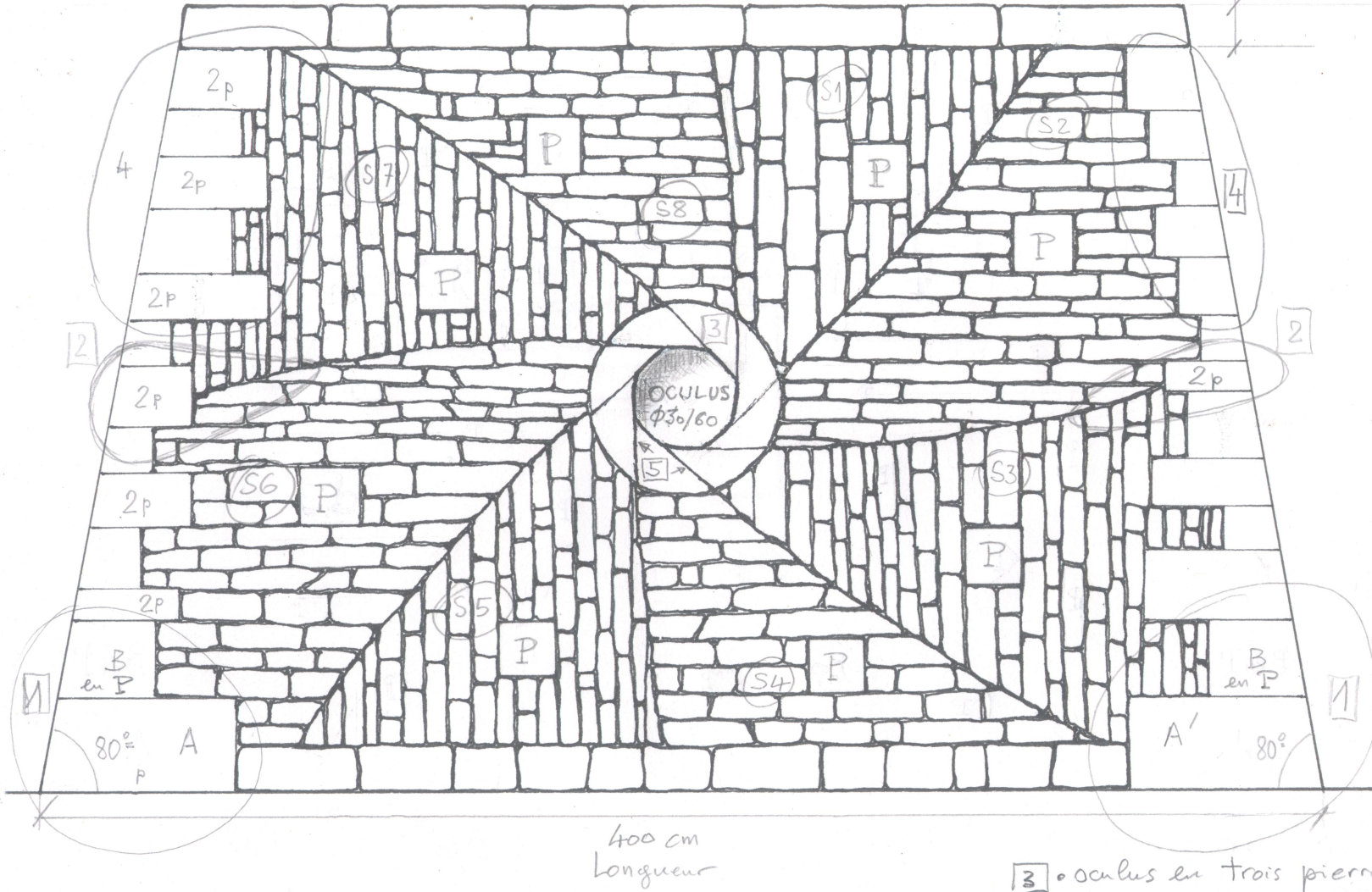
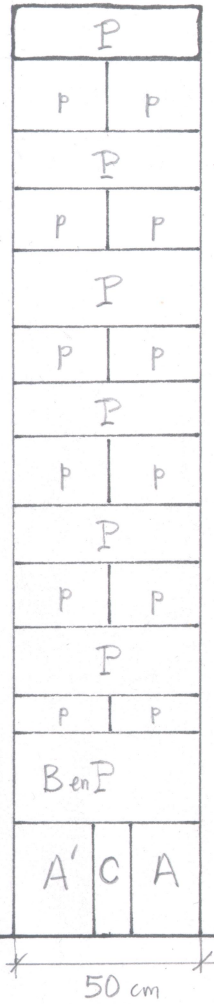


*Handwritten text at the bottom of the page, including the word 'PLAN' and other illegible notes.*

- [1] • P = Parpaing • p = panneresse • Dimensions obligatoires pour A, A', B et C.
- [2] • Junctions des limites S6-S7 et S2-S3 avec les chaînes d'angle au niveau de panneresses. Mis à part pour A, A', B et C, les hauteurs de pierres de taille constituant les chaînages sont modifiables par rapport à ce qui se mesure sur le plan ... Élévation ... mais doivent rester dans les proportions de ce ... "Face HELICE" ... qu'indique le plan. Épaisseur couronnement (en parpaings) de 10 à 16 cm

Élévation  
Côté gauche

Élévation  
"Face HELICE"



247 hauteur

A.GÉLY



- S1 à S8 = Secteurs 1 à 8 •
- $\frac{400}{247} = \text{Nb d'or} = 1,618$

- [3] • oculus en trois pierres assemblées
- [4] • Chainage gauche plus large que le chainage droit.

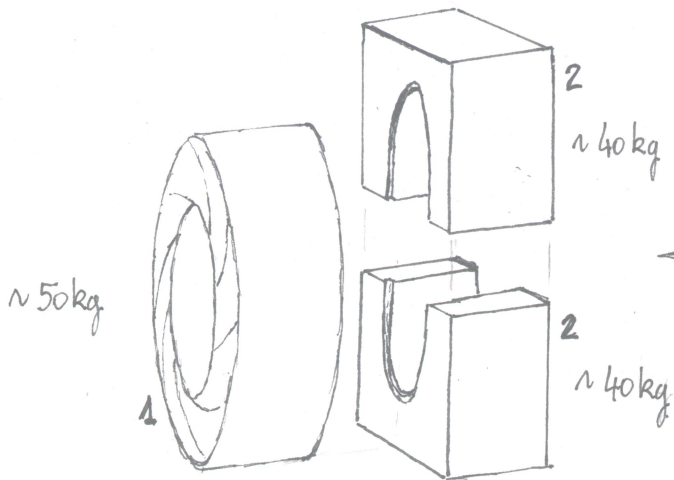
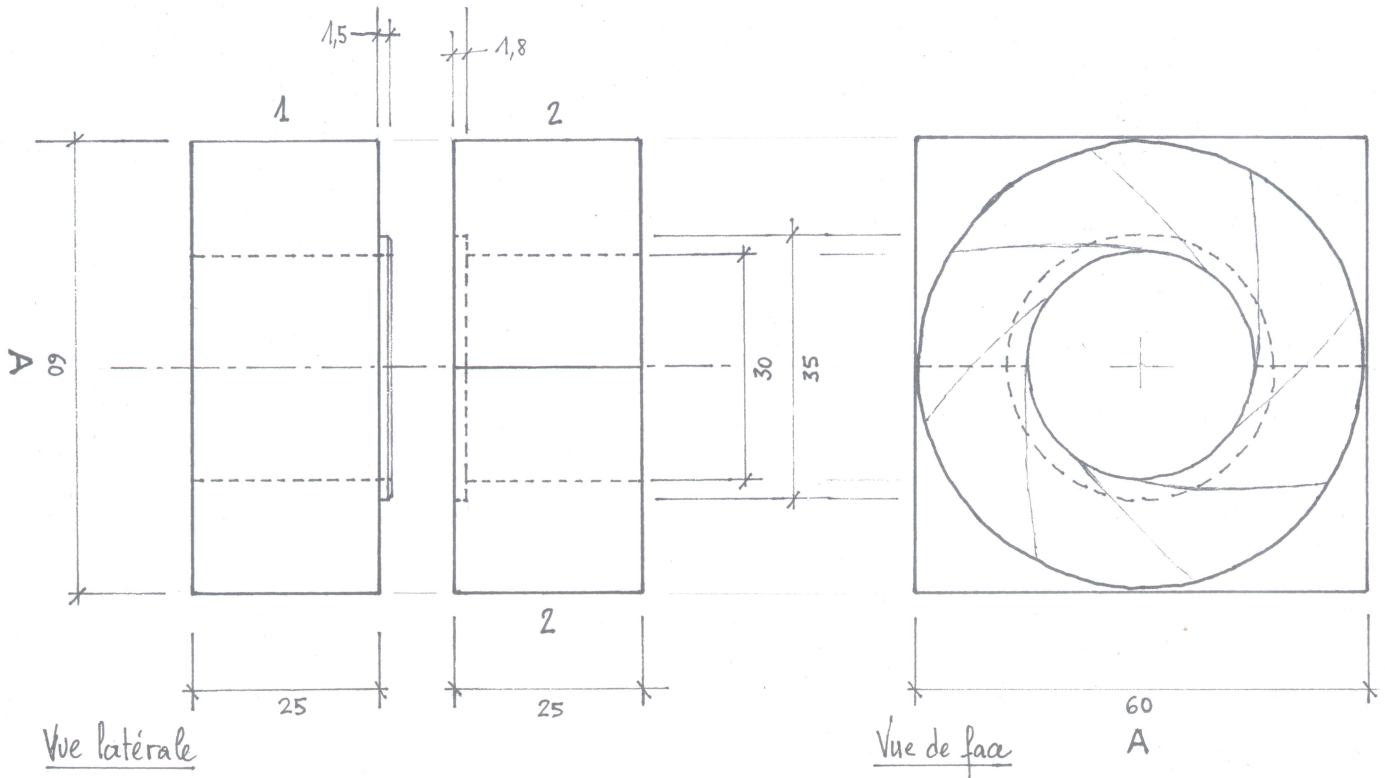
PLAN de calépinage

[5] Cylindre gravé pour obtenir l'effet diaphragme

# OCULUS EN PIERRES TAILLÉES

Trois pièces

10cm  
Cotation en cm.



← Schéma d'assemblage  
en perspective  
de l'oculus.

- 1. Cylindre - 1 unité
- 2. "U" - 2 unités

## Remarques

- La longueur "A" peut varier entre 55 et 60 cm.
- Le cylindre 1 est gravé sur une face pour évoquer un diaphragme ouvert; son autre face plane présente un téton permettant l'emboîtement dans le parallépipède formé par les deux "U" assemblés. Le téton est chanfreiné.